

Gebrauchsanleitung - Panohero Mini / Maxi

Herzlichen Glückwunsch zum Erwerb des Panohero!

Mit dem beliebten Panoramakopf [Panohero](#) erzeugst Du schnell und einfach hochwertige VR-Inhalte. Mit diesem leichten, robusten und ausgereiften VR-Kopf gelingen Dir perfekte sphärische Panoramen auf Reisen und Outdoor-Touren, in Läden, Betrieben und Immobilien, auf Baustellen, im Innenraum von Fahrzeugen sowie bei vielen anderen Gelegenheiten.

Die acht Aufnahmen verbindest Du schnell und automatisch zu einem fehlerfreien Panorama mit 65 Megapixeln, weil Deine Kamera bei jeder Aufnahme in der optimalen Position sitzt. Wir bei Herdima wünschen Dir viel Freude mit Deinem Panohero!

Für beste Ergebnisse lies bitte aufmerksam diese Anleitung und sieh Dir die Videos auf [Panohero-Mini-Maxi](#) an.

Modelle

Die vorliegende Anleitung gilt für diese Modelle:

Panohero-Mini-H6B, Panohero-Mini-H34, Panohero-Mini-Y4k, Panohero-Maxi-H6B, Panohero-Maxi-H34, Panohero-Maxi-Y4k

Form und Farbe Deines Modells können sich von den Abbildungen hier unterscheiden.

Lieferumfang

- 1x **Halterung** für Actionkamera
- 1x **Arm** mit zwei Verbindungen (unten: 4 Positionen möglich, oben: 2 Positionen möglich)
- 1x **Fuß** inklusive **Sechskantmutter** mit ¼" Fotogewinde

Sicherheitshinweise

Kleine Teile: Dieses Produkt enthält Kleinteile die verschluckt werden können. Halte es daher von Kleinkindern fern.

Hitze: Schütze den Panohero vor Temperaturen über 80°C – sonst ändern sich die Eigenschaften des Materials deutlich – es wird z.B. verformbar.

Schütze die Kamera vor Sturz:

Der Panohero verbindet Kamera und Stativ zugfest miteinander, aber Erschütterungen oder Schwingungen könnten die Verbindung lösen. Bleibe daher in der Nähe und behalte die Kamera im Auge während sich diese im Panohero befindet.

Zusammenbau

Dieser Abschnitt ist vor allem dann relevant, wenn Du Deinen Panohero von einem 3D-Druck-Dienstleister bezogen hast.

Zur Senkung der Herstellungskosten sind die Teile durch schmale, lose Stege miteinander verbunden. Trenne die Verbindungsstege mit Messer, Schere oder Seitenschneider. Versuche vor deren Entsorgung die Stege zu zerbrechen. So erhältst Du eine Vorstellung von der Stabilität des Materials.

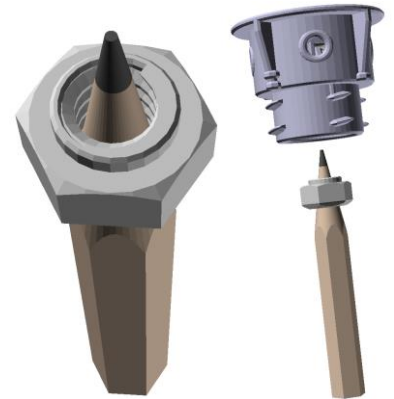
In den Fuß muss eine Sechskantmutter eingesetzt werden. Verwende dazu eine der mitgelieferten Muttern oder eine handelsübliche [¼"-20 UNC Sechskantmutter](#) aus Stahl.

Die mitgelieferten Muttern sind an der Unterseite verlängert. Das vergrößert die Kontaktzone zwischen Mutter und Stativgewinde. Die Verlängerung ragt in die Bodenplatte des Fußes – siehe die Querschnittszeichnung weiter unten.

Sechskantmutter einsetzen (siehe Abbildung)

Stecke die Sechskantmutter wie gezeigt auf die Spitze eines Bleistiftes oder Kugelschreibers und drücke die Mutter damit leicht in den Fuß bis sie dort einrastet.

Mutter
in Fuß
einsetzen

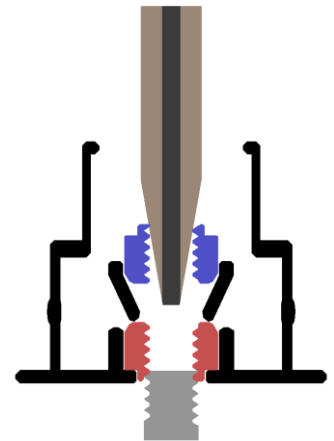


Vorsicht: Eine Mutter aus Polyamid kann nur dann einfach ausgewechselt werden, wenn sie wie gezeigt eingesetzt ist.

Sechskantmutter wechseln (siehe Abbildung unten)

Stecke die **neue Mutter (blau)** wie zuvor auf einen Stift. Verwende für mitgelieferte Muttern aus Polyamid die unten gezeigte Lage. Öffne die Halteklammern indem Du die neue Mutter fest in den Fuß drückst. Drücke den Fuß auf einem Stativgewinde nach unten während Du die Halteklammern offen hältst. So gelangt die **alte Mutter (rot)** an den Halteklammern vorbei nach oben.

Mutter
wechseln



Dosenlibelle einsetzen

Panohero-Maxi-H6B, Panohero-Maxi-H34 und Panohero-Maxi-Y4k unterstützen eine handelsübliche Dosenlibelle als Wasserwaage. Verwende eine mit 7 bzw. 12mm Durchmesser bzw. Höhe. Die Halterung dafür befindet sich auf halber Höhe des Mittelteiles (Arm). Verteile drei Tropfen [Sekundenkleber](#) unten im Winkel der Halterung und setze die Dosenlibelle ein.

Kamera einstellen

Wähle den *photo-mode* für Einzelaufnahmen. Wähle das weiteste Blickfeld.

Optional:

Stelle die *White balance* fest ein, so dass für alle Aufnahmen derselbe Weiß-Abgleich verwendet wird. Daraus ergeben sich geringere Farbschwankungen im Panorama.

Stelle *ISO* fest auf einen niedrigen Wert wie. z.B. 100 wenn die Szene keine schnellen Bewegungen enthält. Das verringert das Bildrauschen, erhöht aber die Belichtungszeit. Stativ und berührungsfreies Auslösen verhindern dabei ein Verwackeln.

Wähle das *RAW-format* oder den *HDR Modus* der Kamera falls die Kamera dies erlaubt.

Kamera in Halterung setzen

Setze die Kamera mit der Oberseite voran in die Halterung wie in der Abbildung gezeigt.

Kamera in
Halterung
setzen



Löse die Kamera zum Entnehmen aus der Halterung indem Du das hintere Ende des waagerechten Trägers (im unteren rechten Teil der Abb.) mit dem Daumen ca. 4mm nach unten drückst.

Halterung in Arm setzen

Die Position für das Einsetzen der Halterung in den Arm ist durch einen kleinen vorstehenden Griff markiert, auf dem auch der Typ der Halterung angegeben ist (H6B, H34 oder Y4k). Zum Einsetzen oder Entnehmen der Halterung muss der Griff entlang des Armes nach unten weisen. In dieser Position liegen außerdem die ovalen Pins an Halterung und Arm auf einer Linie.



Für *Aufnahmen nach unten*:

Drehe die Halterung ca. 45 Grad gegen den Uhrzeigersinn.

Für *Aufnahmen nach oben*:

Drehe die Halterung ca. 45 Grad im Uhrzeigersinn.

Die Halterung rastet am Anschlag spürbar im Arm ein.

Linker und rechter Anschlag sind auf dem Arm markiert.

Panohero auf Stativ befestigen

Fuß auf Stativ befestigen:

Schraube den Fuß des Panohero auf das ¼ Zoll Gewinde des Stativs.

Arm auf Fuß befestigen:

Setze den Arm auf den Fuß des Panohero.

Vier Positionen sind dafür möglich. Befestige den Arm auf dem Fuß durch eine Vierteldrehung im Uhrzeigersinn.

Berührungsfreies Auslösen

Löse die Kamera vorzugsweise berührungsfrei aus – durch Zeitauslöser, Voice Control, Fernbedienung oder von einem mobilen Gerät aus (Smartphone oder Tablet).

Panorama aufnehmen

Die Verwendung des Panohero ist wirklich einfach.

Sowohl bei der Drehung der Halterung gegenüber dem Arm als auch bei der Drehung des Armes gegenüber dem Fuß bleibt das optische Zentrum der Kamera ortsfest. Daher kannst Du mit Deinem Panohero buchstäblich im Handumdrehen perfekte Panoramen mit 65 Megapixeln aufnehmen – ganz ohne Parallaxenfehler.

Beginne mit den Aufnahmen nach unten. Löse die Kamera aus.

Drehe den Arm im Fuß um eine Vierteldrehung gegen den Uhrzeigersinn. Am Ende des Gewindes springt der Arm eine Stufe nach unten. Befestige den Arm durch eine kurze entgegengesetzte Drehung. Löse zum zweiten Mal aus.

Drehe den Arm weiter und löse ein drittes und viertes Mal aus.

Drehe nun die Halterung gegenüber dem Arm um eine Vierteldrehung bis zum anderen Anschlag. Nimm vier Aufnahmen nach oben auf indem Du den Arm wie zuvor im Fuß drehst.

Feedback

Wir freuen uns über Deine E-Mail mit Rückmeldungen, Tips, Vorschlägen oder mit Links zu Deinen Panoramen.

Zusätzliche Angebote

Willst Du ein PDF-Dokument voller **Tips und Tricks** und **erprobter Vorgehensweisen** für gelungene Panoramen?

Brauchst Du eine Lizenz des Stitching-Programms [PanoramaStudio 3 Pro](#) für nur 40 Euro?

Hast Du Interesse an einem **kostenlosen Paket** für den Dienst [KeepEyeOnBall](#) zum **automatischen Stichen** Deiner Aufnahmen sowie zur Erzeugung und zum Präsentieren von 100 virtuellen Touren?

Sende eine E-Mail an info@herdima.de mit Deinem Namen und Land sowie mit Deinem Kamera- und Panohero-Modell um eines oder mehrere dieser Angebote wahrzunehmen.

Weitere Informationen

Besuche www.panorama-herdima.de um weitere Informationen über unsere Produkte zu erhalten.

Panohero ist ein Produkt der Firma Herdima in D-85635 Höhenkirchen in Bayern und Gegenstand eines Deutschen Gebrauchsmusters.